

#### 4. Hagsholm voldsted

De fleste danske voldsteder stammer fra 12-1300-tallet, hvor de ud fra forsvarshensyn blev strategisk anlagt i landskabet. Det er ikke tilfældet med det relativt unge Hagsholm Voldsted fra 1500-tallet, som mere har karakter af en almindelig bolig på et symbolsk voldsted. Voldstedet ligger på ingen måde uindtageligt i terrænet, og kanonens fremkomst havde desuden gjort, at borge med murværker og voldgrav ikke længere gav nogen særlig beskyttelse.

Hagsholm Voldsted stod færdig i 1594 og blev ifølge skriftlige kilder opført af rigsråd Manderup Parsberg, som havde haft stedet siden 1583.

Bygningerne stod på en næsten kvadratiske 60 x 60 m store banke, som til alle sider er omgivet af en op til 24 m bred voldgrav, som sikkert var vandfyldt i al fald i dele af året. Voldbanken hæver sig ikke nævneværdigt over det omliggende terræn og yder således ingen beskyttelse, hvorfor stedets opbygning som voldsted mere må tilskrives tradition og status frem for forsvar. På voldbanken stod en firefløjet bygning, hvorfra de nu tilvoksede fundamentrester stadig ses. I sydvesthjørnet stod et tårn, og samme sted var der et trappetårn mod gårdspladsen som bygningerne omsluttede.

Manderup Parsberg satte sig ikke blot spor ved at bygge Hagsholm. Han skænkede også en ny altertavle, prædikestol og stolegavle til Houlbjerg kirke, som alle sammen prydes med hans våbenskjold.

Bygningerne på Hagsholm voldsted stod i lidt over 150 år. I 1682 blev stedet solgt til Frijsenborg, og i 1765 blev bygningerne nedrevet og gårdens jordtiliggender fordelt på seks fæstegårde. Jorden kom dog tilbage til Hagsholm, da den nye gård blev opført i 1890 ca. 500 m sydøst for det gamle voldsted.



#### 5. Gjærbanen

Gjærbanen er anlagt i årene op til år 1900 og skulle binde Jylland sammen diagonalt med start i Langå, som dengang var et af de helt store trafikknudepunkter i Jylland, og slutte i Bramming. De mange ådale var årsag til, at banen først drejede mod syd-vest i Laurbjerg. Banen havde i næsten 60 år stor betydning for udviklingen af bysamfund langs banen, og der ligger flere gamle ledvogterhuse tæt på den nuværende cykelsti. I slutningen af 60'erne mistede banen sin lokale betydning på grund af færre passagerer og mindre godsmængder. I 1973 lukkede banen helt.

#### 6. Søbygård Sø

Søbygård Sø ligger på grænsen mellem Hammel, Søby og Sall og ligger smukt omgivet af skov. Søbygård Sø har navn efter hovedgården Søbygård, der hører under grevskabet Frijsenborg.

Der er adgang til dele af søområdet til fods ad stier, skovveje og visse markveje under behørig hensyn til ejeren, lensgreve Bendt Wedell.

Vandet i søen kommer fra Møllebækken i øst og løber mod vest gennem Gjær Å til Gudenåen. Søens vandspejl ligger 34 meter over havets overflade, og på nogle gamle kort ses søen opført med navnet Sall Sø.

Søbygård Sø ligger i bunden af en smeltevandsdal, der i den sydvestlige del gennemstrømmes af Gjær Å. I den nordøstlige del gennemstrømmes søen af Granslev Å.

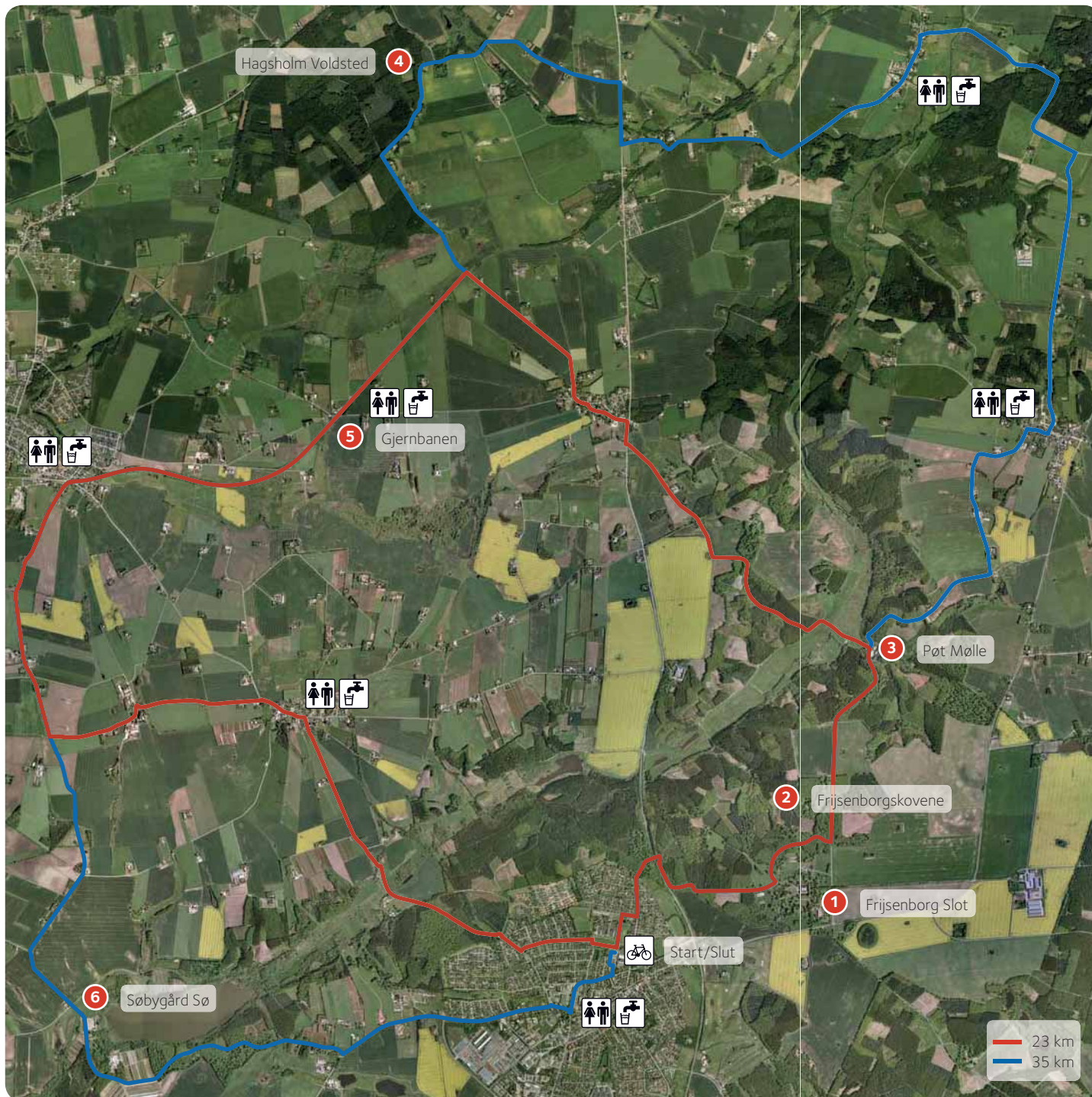
Dalen er i løbet af istiden formet som en tunneldal, men den egentlige dalsænkning antages at være anlagt længe før.

# Favrskov rundt på cykel

## Hammel 23 og 35 km







### 1. Frijsenborg slot

Frijsenborg, hovedsædet i grevskabet Frijsenborg. Gården blev i 1665 købt af adelsmanden Mogens Frijs, der senere blev ophøjet i grevestanden, hvorefter der i 1672 af hans talrige godser oprettedes grevskabet Frijsenborg. Den ældste hovedbygning er opført ca. 1700 af Niels Mogens lensgreve Friis. Den nuværende bygning opførtes i perioden 1860 - 1867 i renæssancestil med bibeholdelse af de gamle mure efter tegning af Meldahl. Ejer fra 1982 Bendt Tido Hannibal lensgreve von Wedell.

Frijsenborg Slot har som følge af sin førhen så enorme udstrækning sat sit præg på Hammel og omegn. Det vidner mange bygninger, veje og anlæg i området om.

Udover hovedgårdene og de tilhørende skovfoged- og skovløbersteder findes der en lang række karakteristiske tjenesteboliger.

### 2. Frijsenborgskovene

Hammel Skov, Kildedal Skov, Lystskoven, Pøtmølle Skov, Frijsendal Bakker, Gejlund Bakker og Haurum Skov bliver tilsammen kaldt Frijsenborgskovene.

De store og smukke skovområder omkring Hammel strækker sig mod øst til Hinnerup og mod nord-øst helt til Bidstrup og Laurbjerg. Om foråret kan man ved slottet, og i skoven omkring det, se et væld af rodoendron i alle mulige farver.

### 3. Pøt Mølle

Pøt Mølle ligger i Granslev Ådal omkranset af Frijsenborgskovene nord-øst for Hammel. Pøt Mølle var tidligere et traktørsted, men bliver nu drevet som selskabslokaler i de smukke omgivelser.

Pøt Mølle går tilbage til 1400-tallet og fungerede oprindeligt som kornmølle. I 1800-tallet blev møllen til savværksmølle og dambrug under Frijsenborg Slot. Den tre-længede møllegård er opført omkring 1890, men selve møllebygningen er en nøjagtig kopi af den gamle bygning, der brændte i 1954. Den er opført med gamle materialer fra en fynsk vandmølle.

#### Sikkerhed på turen

Det er sundt og sjovt at cykle. I Danmark har vi næsten fem millioner cykler. Det stiller krav til bilister og cyklister. Som cyklist skal du passe godt på dig selv i trafikken.

#### Hvad kan du gøre som cyklist?

- Du cykler på eget ansvar.
- Kør ikke altid på din ret, hvis det giver en farlig situation.
- Er uheldet ude, er du den udsatte.
- Overhold færdselsreglerne. Husk at give tegn, når du skal dreje eller standse.
- Andre trafikanter og cyklister skal kunne se, hvad du vil gøre.
- Brug cykelhjelm.
- Cyklens udstyr skal være i orden